



**ВЫСТАВКА НАУЧНЫХ ДОСТИЖЕНИЙ  
2022 ГОДА  
СТУДЕНТОВ ДАЛЬНЕВОСТОЧНОГО ГАУ**

**Победитель II этапа  
Всероссийского конкурса на  
лучшую научную работу среди  
студентов, аспирантов и молодых  
ученых высших учебных  
заведений Министерства  
сельского хозяйства Российской  
Федерации номинации  
«Зоотехния»**



**Пензин Андрей  
Андреевич**  
факультет ветеринарной  
медицины, зоотехнии и  
биотехнологий

**Шарвадзе Роини  
Леванович**  
руководитель



Проводилось изучение влияния введения цеолитов различных месторождений на продуктивные качества кур-несушек. Для постановки эксперимента было сформировано 4 группы животных по методу пар-аналогов, первая группа была контрольной и получала основной рацион, принятый в хозяйстве, вторая, третья и четвертая получали дополнительно по 5г цеолитов Вангинского, Иннокентьевского и Хонгуриного месторождений соответственно. В ходе проведения исследований было установлено положительное влияние на яичную продуктивность. Куры, получавшие подкормку, несли яйца с большей толщиной скорлупы, при этом увеличилась и их яйценоскость на 9-10% относительно кур не получавших добавку. При этом положительный эффект наблюдался независимо от месторождения цеолитов.



**Лауреат I степени этапа  
Всероссийского конкурса на  
лучшую научную работу среди  
студентов, аспирантов и молодых  
ученых высших учебных заведений  
Министерства сельского хозяйства  
Российской Федерации номинации  
«Ветеринарно-санитарная  
экспертиза»**

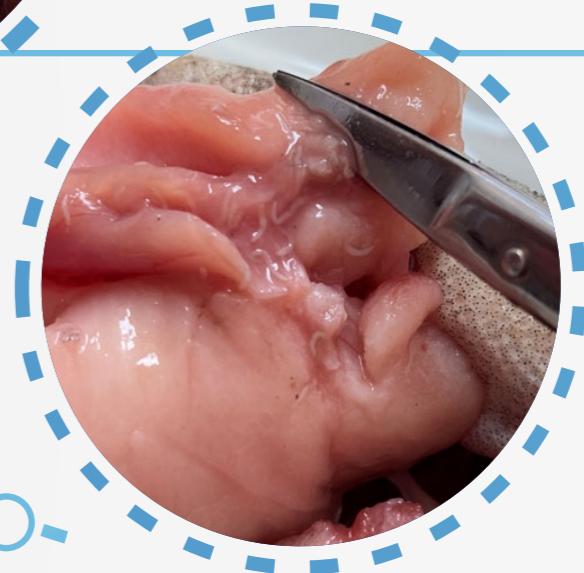


**Пивень  
Ксения Анатольевна**  
факультет ветеринарной  
медицины, зоотехнии и  
биотехнологий

**Пойденко Анастасия  
Александровна**  
руководитель



Впервые проведены ветеринарно-санитарные и паразитологические исследования рыбы, выловленной из Бурейского водохранилища на реке Бурей. Установлена взаимосвязь между возбудителями паразитарных болезней, физико-химическими и микробиологическими показателями рыбы. Была выявлена закономерность изменения химического состава мышц рыбы при заболевании паразитарными болезнями, так как *D. dendriticum* (Лентец чаечный), обнаруженный в налиме, привел мышцы рыбы в неудовлетворительное состояние, что подтверждается отрицательной реакцией на пероксидазу, повышенным показателем pH и большим количеством кокков и палочек при проведении микроскопии мазков-отпечатков. Показатели данного образца рыбы соотносят его с образцами несвежей рыбы, непригодной для свободной реализации. Рекомендовано периодически делать отбор проб рыбы из водохранилища для исследования в лаборатории районной ветеринарной станции. Так же необходимо проводить ветеринарно-просветительскую работу среди населения. Необходимо предоставить рыбакам информацию о том, как проверять рыбу на наличие гельминтов и о способах ее обеззараживания, напомнить о небезопасности употребления малосоленой и сырой рыбы.



**Диплом I степени за лучшую научную работу II этапа Всероссийского конкурса среди студентов, аспирантов и молодых ученых высших учебных заведений Минсельхоза России в Дальневосточном федеральном округе**



**Аверьянов Руслан Владимирович**  
технологический факультет  
(факультет ветеринарной медицины, зоотехнии и биотехнологий)



**Ермолаева Анна Владимировна**  
руководитель

В работе приведены исследования на тему разработки технологии мучного кондитерского изделия с использованием безглютеновой мучной смеси и ягодного сырья Дальневосточного региона. Установлено максимально положительное влияние безглютеновой мучной смеси и ягодного сырья на функционально-технологические свойства мучного кондитерского изделия. Определено оптимальное соотношение безглютеновых видов муки в рецептуре мучного полуфабриката; сока брусники в рецептуре начинки – творожной массы; продуктов переработки ягод калины в рецептуре зефира. Составлена комплексная рецептура безглютенового мучного кондитерского изделия с использованием ягод Дальневосточного региона. В результате проведенных исследований доказано, что разработанный продукт обладает не только низкой калорийностью, но и высокой пищевой ценностью за счет обогащения различными витаминами и минеральными веществами.



**Диплом II степени в I этапе Всероссийского конкурса на лучшую научную работу среди студентов и молодых ученых высших учебных заведений Минсельхоза России в номинации «Землеустройство и кадастры»**



**Курашова Иванна Ивановна**  
факультет строительства и природообустройства

Научно-исследовательская работа представляет собой анализ качественного состояния земель в границах сельскохозяйственного предприятия колхоза «Надежда» Завитинского муниципального округа Амурской области. Научно-исследовательская работа представлялась на XXX студенческой научной конференции ФГБОУ ВО Дальневосточный ГАУ по естественным, техническим и гуманитарным наукам. На основании полученных результатов опубликованы две научные статьи. Также, результатом данной работы – являются первые места на этапах конференции на факультете и выход на университетский уровень. Получен диплом участника конференции, диплом за победу в номинации «Практическая значимость работы».



**Стекольников Галина Анатольевна**  
руководитель



*Диплом за 1 место в XXX студенческой научной конференции ФГБОУ ВО Дальневосточный ГАУ по естественным, технологическим и гуманитарным наукам.*

*Диплом I степени в Международном конкурсе научно-исследовательских работ «Молодые ученые: перспективы и успех»*

*Диплом I степени в XXXIII Международном конкурсе научно-исследовательских работ «Шаг в науку – 2022»*



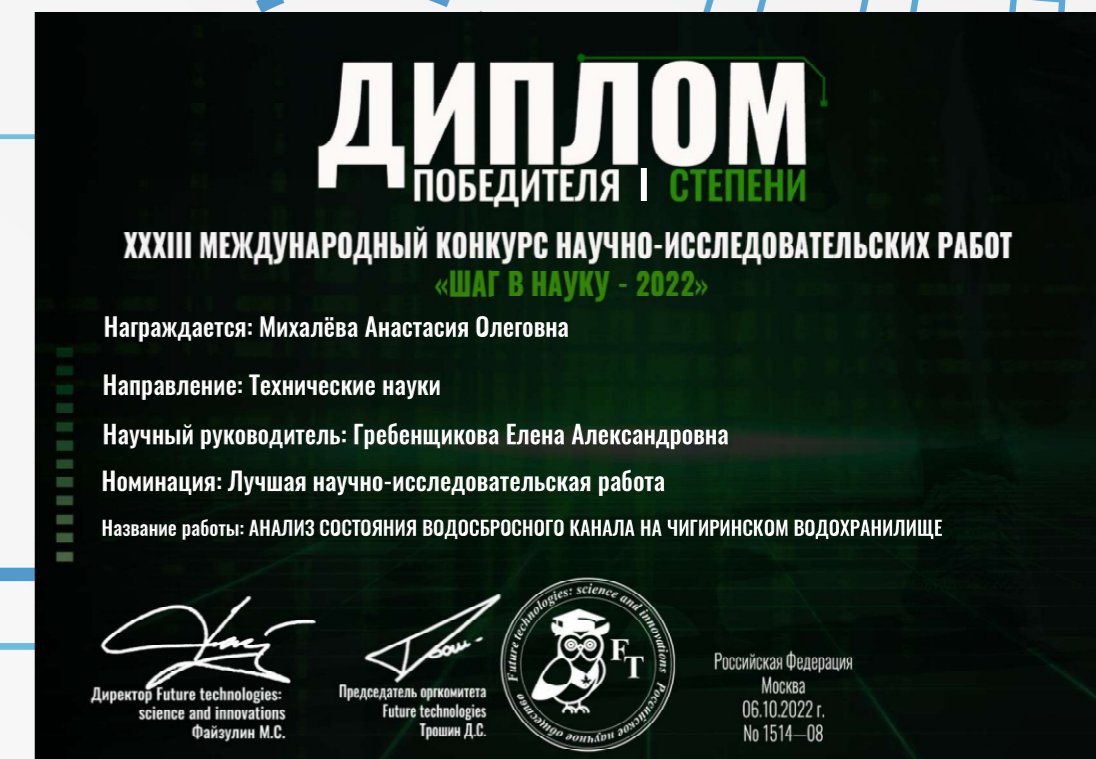
**Михалёва Анастасия  
Олеговна**  
факультет строительства и  
природообустройства



**Гребенщикова Елена  
Александровна**  
руководитель

**Анализ состояния водосбросного канала на Чигиринском водохранилище.**

Проведено обследование водосбросного сооружения на наличие повреждений. Составлена дефектная ведомость конструкции гидротехнического сооружения. Выполнена 3D модель и создан макет водосбросного канала, в которых отражены выявленные дефекты. Проведен анализ обследования сооружения и даны рекомендации по устранению повреждений.



*Победитель в номинации «Лучшая практическая разработка» в XXIX студенческой научной конференции ФГБОУ ВО Дальневосточный ГАУ по естественным, техническим и гуманитарным наукам. На основании полученных результатов опубликованы две научные статьи.*



**Посадовский Кирилл  
Сергеевич**  
факультет строительства и  
природообустройства

**Научная работа: «Обоснование использования фибробетонных полов в промышленных зданиях»**

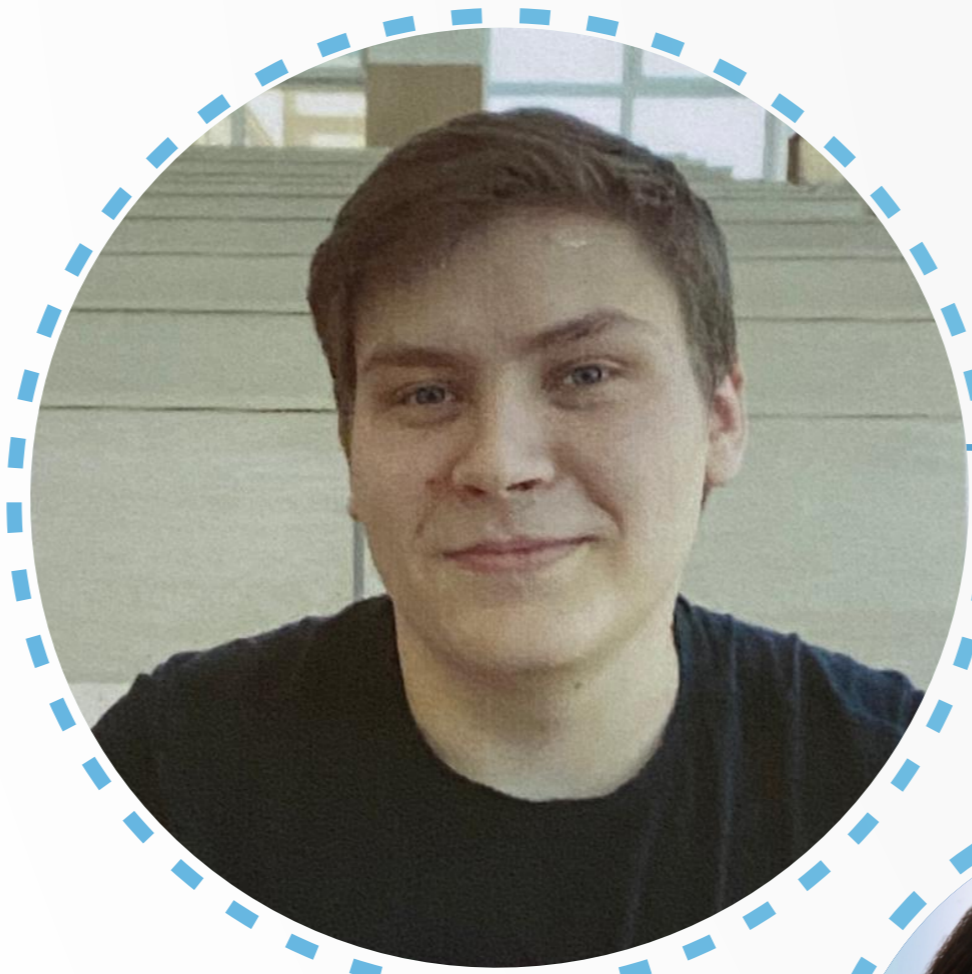
В работе были показаны виды фибры, было большое опытное исследование в лаборатории на выявления лучшей пропорции металлической фибры и бетона для определения максимальной прочности потенциальных полов из данной смеси. После мы провели экономическую оценку применения бетонных, железобетонных и сталефибробетонных (СФБ) полов ( $m^3$ ) в котором выявили, что СФБ не только очень прочные и надежные, но экономически очень выгодны в сравнении с железобетонным и бетонным полом.



**Ижендеев Алексей  
Валерьевич**  
**Пыхтеева М.А.**  
руководители



**Диплом II степени в номинации «Землеустройство и кадастры» во II этапе Всероссийского конкурса на лучшую работу среди студентов, аспирантов и молодых ученых высших учебных заведений Минсельхоза России в Дальневосточном федеральном округе. г. Уссурийск, 2021 г.**



**Петров Егор Владимирович**  
факультет агрономии и экологии



**Дубкова Елена Сергеевна**  
руководитель

Проект электрификации коровника на 400 голов ООО «Пограничное» с. Нижняя Полтавка Константиновского района с разработкой альтернативного источника энергии  
Сущность работы состоит в разработке энергетически эффективной, недорогой и доступной БГУ для производства биогаза и полностью обеззараженных высококачественных органических биоудобрений для индивидуальных предпринимателей и малых сельскохозяйственных предприятий и является актуальной задачей. Развитие биотехнологии и биогазовой энергетики – это помощь в решении многих вопросов, во-первых – это решение энергетических проблем, что в свою очередь помогает индивидуальным предпринимателям и малому бизнесу сохранять бюджет, так как не нужно будет закупать дорогостоящее привозное топливо. Во-вторых – это поможет решить проблему утилизации отходов. Исходя из всего вышесказанного, можно сделать вывод, что внедрение и в дальнейшем, использование БГУ решает множество проблем, начиная от таких глобальных, как экологические, и заканчивая помощью предпринимателям, которые являются движущей силой экономического развития страны.



**Победитель VI Всероссийского конкурса (с международным участием) конкурс научных, методических и творческих работ по социальной экологии «РОССИЯ: СРЕДА ОБИТАНИЯ – 2022»**



**Бугрова Дарья Викторовна**  
факультет агрономии и экологии



**Беркаль Ирина Васильевна**  
руководитель

Жимолость голубая- является одной из наиболее экологически пластичных ягодных культур в Амурской области, обладает высокой зимостойкостью, скороспелостью и ранним созреванием.

При изучении сорта «Некрасовка», куст жимолости характеризуется не густым, число стволов в кусте – 9, средней величины, высота куста – 1,35 м., диаметр – 1,7 м. Форма кроны округлая. Сорт высокозимостойкий, среднего срока созревания. Урожайность составляет 3,6 кг с куста. Масса одной ягоды 1 г. Дегустационная оценка 5 баллов.

Вкус ягод кисло- сладкий, со слабым ароматом, консистенция мякоти плотная, кожица толстая, гладкая. Отрыв ягод легкий, сухой. При созревании ягоды не осыпаются. Окраска ягод фиолетово-синяя, со средним восковым налетом. Ягоды содержат витамина С 83,07 мг/100 г., сахара – 6,9 %, кислоты – 1,92 %, сухого вещества –10,3 % Недостатков нет.



*1 место во втором этапе всероссийского конкурса на лучшую научную работу среди студентов, аспирантов и молодых ученых высших учебных заведений Министерства сельского хозяйства Российской Федерации*

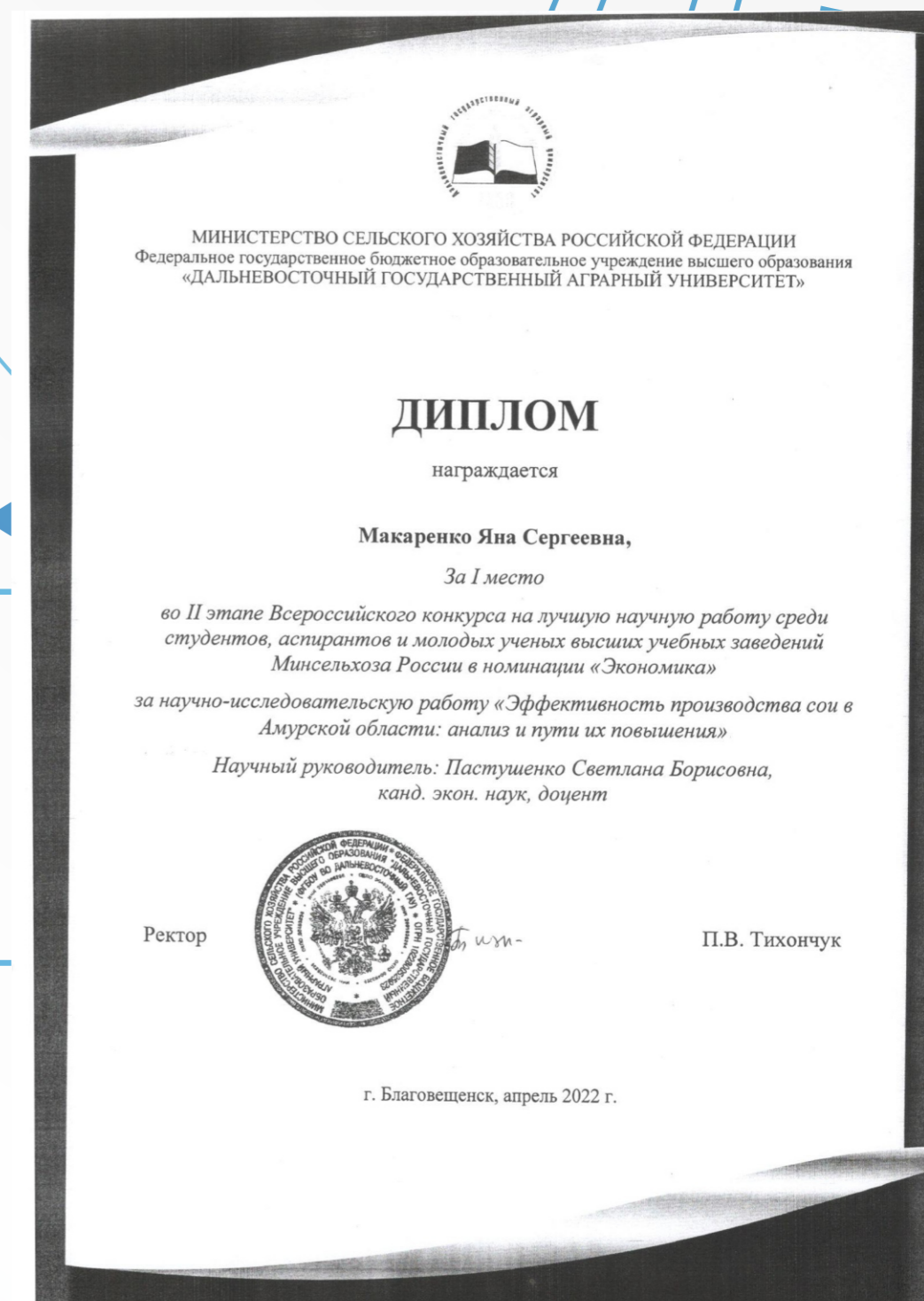


**Макаренко Яна Сергеевна**  
финансово-экономический факультет



**Пастушенко Светлана Борисовна**  
руководитель

**Эффективность производства сои в Амурской области: анализ и пути повышения.**  
Проведены исследования, направленные на повышение экономической эффективности производства сои. На основе проведенного анализа разработаны мероприятия и практические рекомендации, направленные на снижение себестоимости сои путем повышения ее урожайности, оптимизации производственных затрат на основе сокращения непроизводительных расходов и внедрения изменений в систему учета путем корректировки учетной политики предприятия, а также государственной поддержки сельхозтоваропроизводителей.



*3 место в VI Международном конкурсе студенческих научно-исследовательских работ «Проблемы и перспективы развития экономики региона в условиях нестабильности».*



**Попихина Екатерина Игоревна**  
финансово-экономический факультет



**Пастушенко Светлана Борисовна**  
руководитель

**Тема работы (исследования): «Финансовые результаты предприятий АПК: особенности формирования и пути повышения»**





*Призовые места 1 и 2 этапа конкурса среди студентов, аспирантов и молодых ученых высших учебных заведений Министерства сельского хозяйства РФ в номинации «Агроинженерия»*



**Лисицкий Александр Васильевич**  
факультет механизации сельского хозяйства



**Мунгалов Владимир Анатольевич**  
руководитель

«Исследование технологического процесса работы почвообрабатывающего агрегата». В работе представлены результаты исследования работы машинно-тракторного агрегата, состоящего из тяжелого трактора «Buhler Versatile 2375» и комбинированной почвообрабатывающей машины «Salford 550». Исследования проводились в производственных условиях акционерного общества «Луч» Ивановского района. Методика исследований применялась согласно ГОСТ-20915-2011 «Испытание сельскохозяйственной техники» и ГОСТ-33687-2015 «Машины и орудия для поверхностной обработки почвы». Определение экономических показателей производилось согласно ГОСТ -34393 - 2018 «Техника сельскохозяйственная. Методы экономической оценки».



*Победитель в номинации «Лучшая научная разработка» 29-й студенческой конференции по естественным, техническим и гуманитарным наукам. Работа заняла 1 место 2 этапа конкурса среди студентов, аспирантов и молодых ученых высших учебных заведений Министерства сельского хозяйства РФ в номинации «Эксплуатация транспортно-технологических машин и комплексов».*



**Ус Сергей Викторович**  
факультет механизации сельского хозяйства

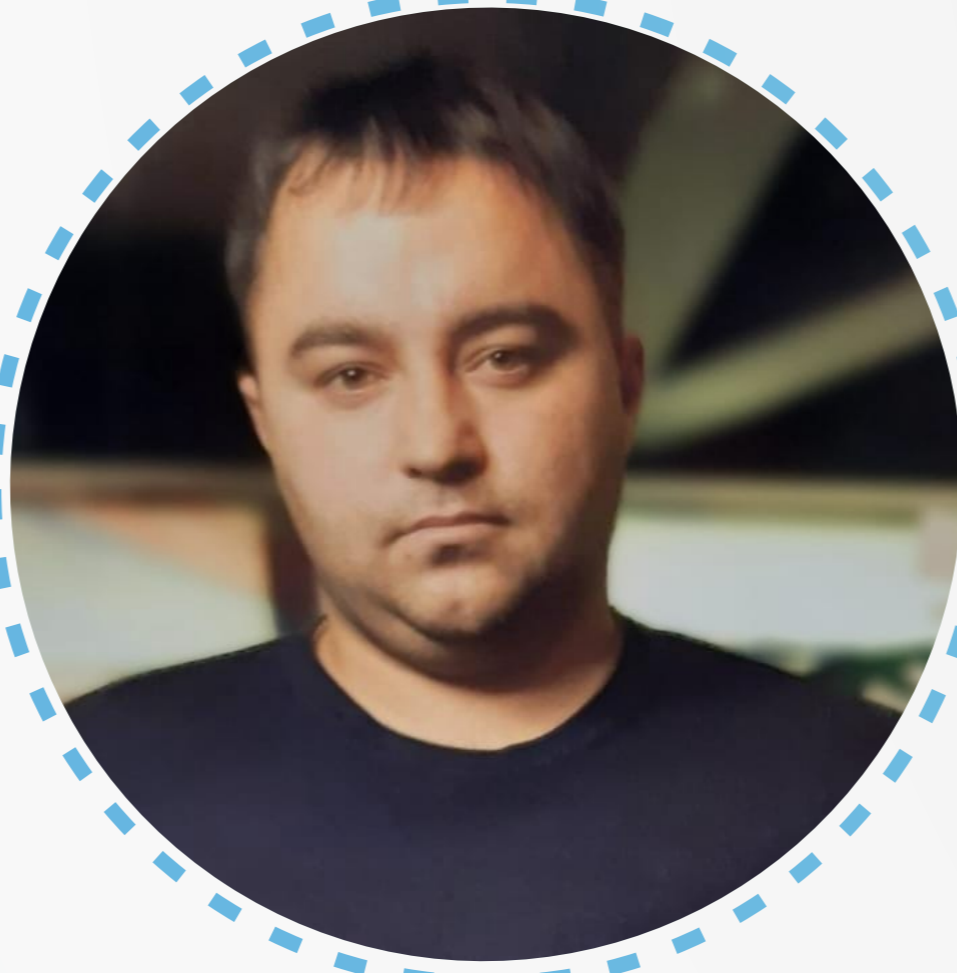


**Кузнецов Евгений Евгеньевич**  
руководитель

В работе обосновывается применение высокоточного инклинометрического комплекса для проведения безразборной диагностики технологического комплекса, рассматриваются особенности его применения и приводятся результаты эффективности при экспериментальном исследовании на примере машинно-тракторного агрегата. В целях дополнительного подтверждения приспособленности инклинометрического комплекса для проведения испытаний и диагностики в период марта 2022 года были выполнены исследования трактора МТЗ-82 серийного и трактора МТЗ-82 экспериментального с перспективным буксирно-распределяющим устройством по патенту № 2753047 (патентообладатель ФГБОУ ВО Дальневосточный ГАУ) на транспортных работах при перевозке сельскохозяйственных грузов в зимних условиях.



Медаль за заслуги в развитии производства сои (Некоммерческая организация объединение работодателей «Агропромышленный союз Иркутской области»); сертификат участника XXIII региональной научно-практической конференции «Молодежь XXI: Шаг в будущее»; диплом участника VI ежегодной межрегиональной конференции «Удобрение «Благо»»



**Гладун Сергей Сергеевич**  
факультет агрономии и экологии



**Ран Ольга Петровна**  
руководитель



Наименование научной работы - «Влияние органоминерального удобрения «Благо» на урожайность сои сорта Пруденс в условиях ООО «Амур»»

Краткое описание - «Проведены наблюдения за ростом и развитием растений сои, при различных способах и нормах внесения органоминерального удобрения «Благо». Экспериментально установлено, что обработка растений сои в фазу третьего тройчатого листа препаратом «Благо 5 фосфорное» совместно с гербицидом положительно влияет на формирование урожайности и качественные параметры зерна сои. Выполнен анализ экономической эффективности применения органоминеральных удобрений «Благо», при котором установлен вариант с лучшим хозяйственным экономическим результатом».

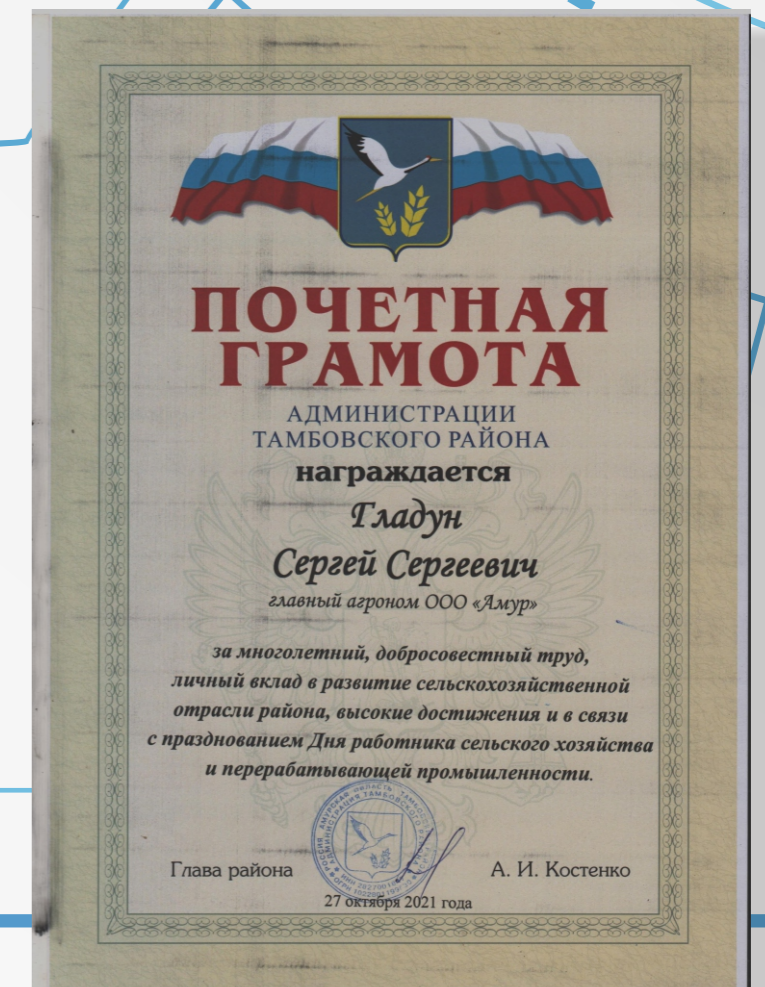


**Эффект от применения удобрения «Благо 5 Фосфорное»:**

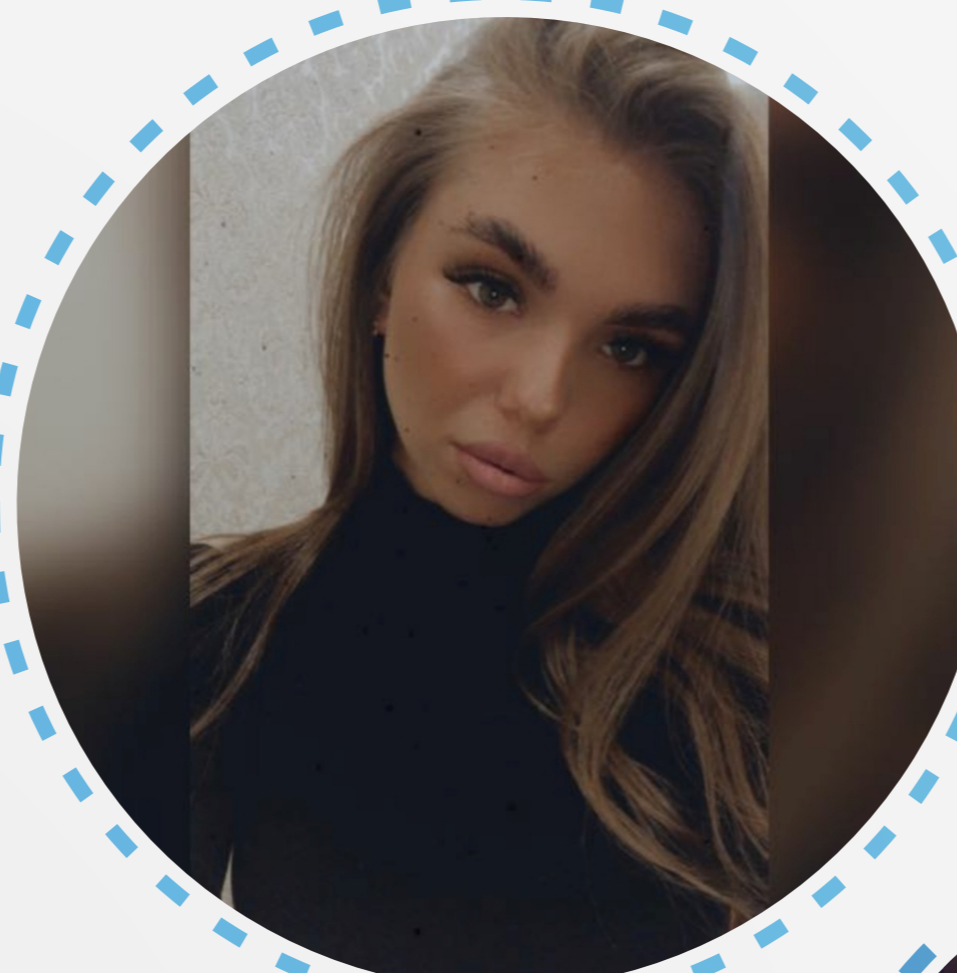
- улучшает цветение и оплодотворение
- обеспечивает комплексное питание для налива семян и плодов
- снимает стресс с растений после применения СЗР
- помогает растениям пережить кратковременные засухи и выжить в условиях острой нехватки влаги
- повышает иммунитет, снижая риск заболеваемости растений
- улучшает качество продукции (повышает содержание масла в семенах и белка в конечной продукции, увеличивает калибр семян).



Органо-минеральное удобрение «Благо»»



Диплом I степени в номинации «Лесное дело» во II Международном молодежном форуме по лесопромышленному образованию «Лес-Наука-Инновации – 2022», БГТУ, Минск.



**Глебова Елена Анатольевна**  
факультет агрономии и экологии



**Щербакова Олеся Николаевна**  
руководитель

На конкурс представлены результаты инвентаризации сеянцев сосны обыкновенной в лесных питомниках Благовещенского лесхоза. Проведен анализ технологии выращивания сеянцев сосны обыкновенной в питомниках лесхоза. Представлены материалы инвентаризации сеянцев сосны обыкновенной (*Pinus sylvestris* L.) на полях временного лесного питомника 2019-2020 г. посева в возрасте один и два года осенью в 2019 г., 2020 г. и 2021 г. Состояние сеянцев сосны обыкновенной на всех полях оценивается как хорошее, всходы дружные, равномерные, засоренность сорняками на момент обследования слабая. Стандартный посадочный материал, выращенный в лесных питомниках лесничества, будет использован для лесовосстановления.

**Программа и объект исследований**

1. Описание объекта исследований.
2. Анализ технологии выращивания сеянцев в питомниках лесхоза.
3. Проведение инвентаризации посадочного материала в лесных питомниках лесхоза.

**Методика исследований**

Инвентаризационные работы в лесных питомниках проводятся ежегодно по окончании периода вегетации, по методу дивизионального учета на учетных участках полевых строк согласно «Техническим указаниям по проведению инвентаризации лесных культур, включая лесных посадочных, питомников, посадной производимой лесами областного государственного учреждения «Лесхоз» в соответствии с требованиями стандарта «Лесное хозяйство» (1999). На учетных участках перечисляются все имеющиеся сеянцы с выделением их в стандарты.

При инвентаризации устанавливаются:

- количество и качество посадочного материала в отчетном году по породам, возрасту, годовому приросту;
- физический выход стандартного посадочного материала;
- данные по погибшим сеянцам.

Стандартные сеянцы выделяют полевому по диаметру верховой шейки и высоте надземной части.

В соответствии с Правилами лесопосадочных работ (2019) для лесопосадочной зоны Дальневосточного региона сеянцы сосны обыкновенной имеют следующие показатели:

- возраст 2-3 года;
- диаметр верховой шейки 3,5 см;
- высота надземной части 15 см.

**Объект исследований**

Объектом исследования является временный лесной питомник ГАУ Амурской области «Благовещенский лесхоз». Питомник расположен в Натальинском участковом лесничестве в квартале 105 выдела 28 на общей площади 1,26 га

**Состояние посадочного материала**

№ поля	Порода	Возраст, лет	Площадь, га	Состояние
1	Сосна обыкновенная	2	0,26	Состояние сеянцев хорошее, густо посаженные, развиты равномерно (отсутствует отток корневых), 4 сеянца на 6 полевых строк, засоренность слабая, пробивающийся сорняк - лопух
				Состояние сеянцев хорошее, густо посаженные, развиты равномерно, 14 сеянца на 6 полевых строк, засоренность слабая, пробивающийся сорняк - пырей
2	Сосна обыкновенная	2	1,0	Состояние сеянцев хорошее, густо посаженные, развиты равномерно, 14 сеянца на 6 полевых строк, засоренность слабая, пробивающийся сорняк - пырей
				Состояние сеянцев хорошее, густо посаженные, развиты равномерно, 14 сеянца на 6 полевых строк, засоренность слабая, пробивающийся сорняк - пырей

**Результаты инвентаризации**

№ поля	Порода	Площадь, га	Возраст, лет	Количество, тыс. шт.	
				всего	в т.ч. стандартного
1	Сосна обыкновенная	0,26	2	630	533
				1260	-
2	Сосна обыкновенная	1,0	2	1097,7	840
				1260	-

*Диплом III степени в номинации «Лесные культуры» во II Всероссийском(с международным участием) конкурсе студенческих научно-исследовательских работ «Молодежь и наука – путь в будущее».*



**Губина Виктория Сергеевна**  
факультет агрономии и экологии

**Щербакова Олеся Николаевна**  
руководитель



Анализ лесокультурной деятельности ГКУ Амурской области «Свободненское лесничество»

Объектом исследования является лесокультурный фонд. Посадка лесных культур производится на гарях и землях, вышедших из-под сельскохозяйственного пользования. Главной породой, которая используется, при создании лесных культур является сосна обыкновенная. Приживаемость лесных культур в лесничестве низкая, в среднем составляет 45%, что связано с неблагоприятными погодными условиями на момент высадки растений и с низким качеством посадочного материала. Всего за последние 5 лет в лесничестве из запланированных 657 гектар переведено в покрытую лесом площадь 352 га. Связано это с тем, что площади лесных культур погибают до их перевода. Основной причиной гибели лесных культур в лесничестве являются лесные пожары. Существующие технологические схемы не обеспечивают сохранность лесных культур и получение в дальнейшем высокопродуктивных насаждений, связано это с тем, что хвойные культуры, создаваемые в лесничестве, имеют низкий класс пожароустойчивости (III). В целом, лесокультурная деятельность в лесничестве выполняется в полном объеме и ее можно считать удовлетворительной.



Объект исследования			
№ п/п	Категория земель	По данным лесоустройства	
		предыдущего, га	настоящего, га
1	Гари	10733	25881
2	Вырубки и лесосеки	2766	2485
3	Прогалины и пустоши	7105	20464
<b>Всего</b>		<b>21700</b>	<b>48830</b>




*Диплом за 2 место в Международном конкурсе научных, методических и творческих работ «Родина: общество, безопасность, экология».*



**Ивашова Анастасия Сергеевна**  
факультет агрономии и экологии

**Садохина Екатерина Николаевна**  
руководитель



«Разработка дизайн-концепции современного сада на основе исторического японского парка Кэнроку-эн».

В ходе работы были изучены история парк Кэнроку-эн, композиционные особенности и приемы проектирования, далее на основе отбора характерных черт и актуальных тенденций садового дизайна проводилась трансформация в современный сад. Создана дизайн-концепция небольшого современного сада, визуализированная в эскиз-планах и цветном макете. Разработанная дизайн-концепция может быть использована для решения зоны отдыха частного сада, оформления территории музеев восточной культуры, создания тематических зон в парках отдыха.

Изучение и использование исторических садов для поиска идей позволяет не только создать новые современные проекты, но и познакомиться с культурно-историческим наследием народов мира, расширить кругозор обучающихся, развивает способность воспринимать межкультурное разнообразие общества в социально-историческом, этическом и философском контекстах.



*Диплом II степени во II Всероссийском конкурсе на лучшую научную работу среди студентов, аспирантов и молодых ученых высших учебных заведений Минсельхоза России.*

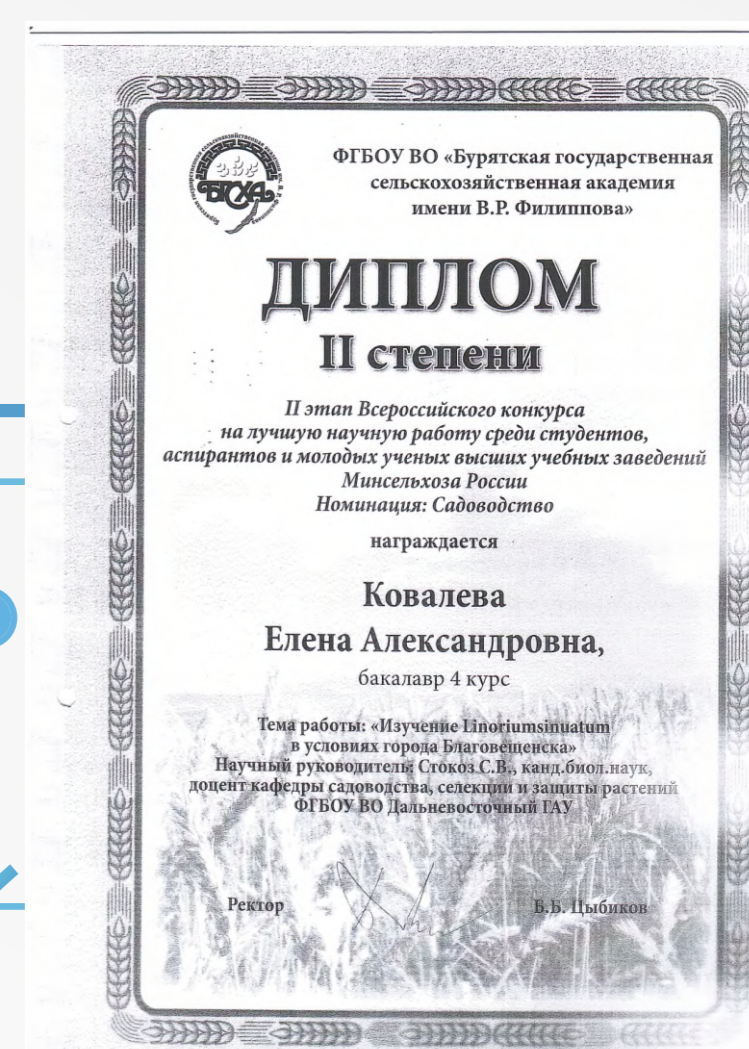
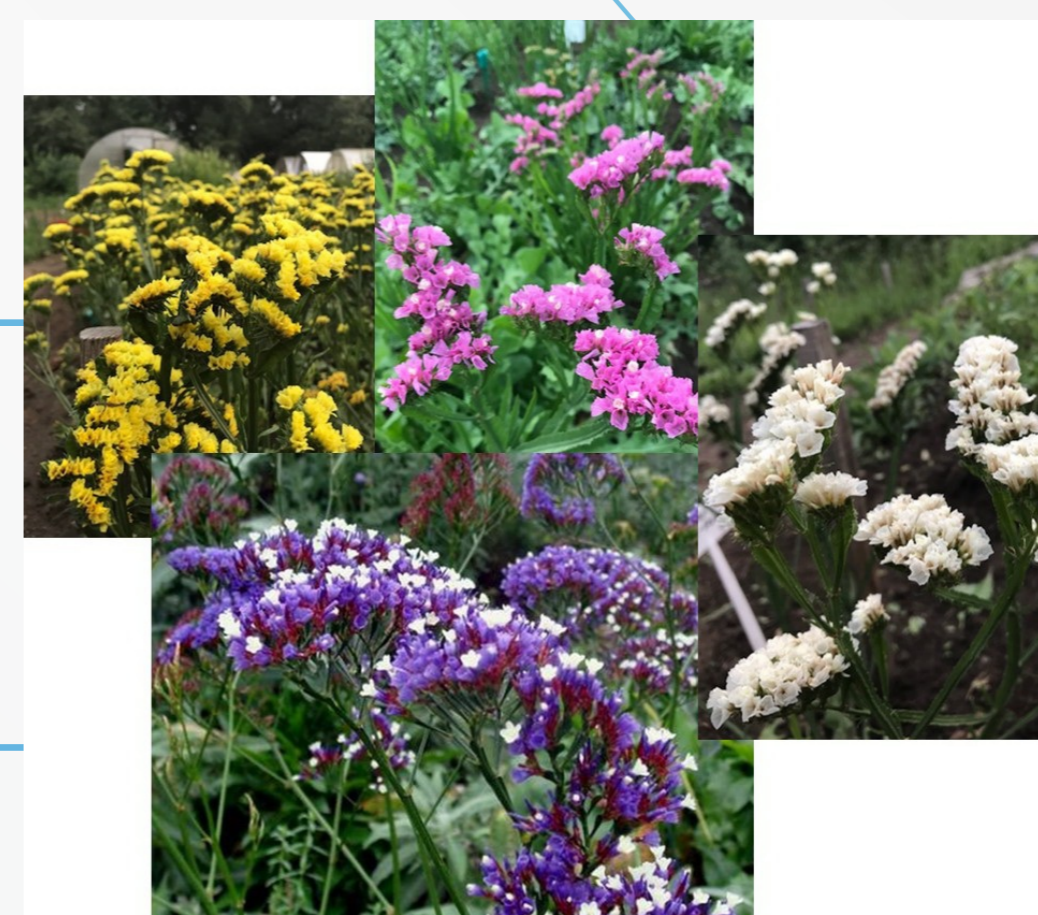


**Ковалёва Елена Александровна**  
факультет агрономии и экологии

Изучение *Limonium sinuatum* в условиях города Благовещенска» Представлены результаты исследовательской работы, по изучению морфо-биологических особенностей и декоративных качеств пяти сортов *Limonium sinuatum* в условиях города Благовещенска, для перспективы использования во флористике и озеленении территорий. В период исследований проводили систематические наблюдения за развитием растений, их реакцию на складывающиеся погодные условия, оценивали декоративность. Были выделены перспективные сорта, которые позволят расширить ассортимент красивоцветущих растений в нашем регионе.



**Стокоз Светлана Владимировна**  
руководитель

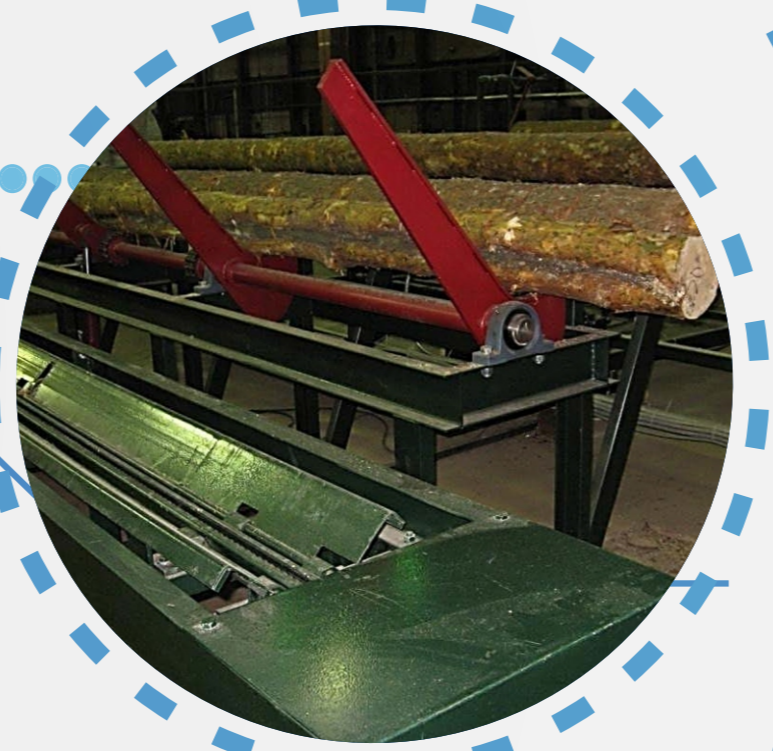


*Диплом II во II Международном конкурсе дипломных работ и проектов 2022 среди высших учебных заведений лесного профиля государств-участников СНГ.*



**Косицына Светлана Викторовна**  
факультет агрономии и экологии

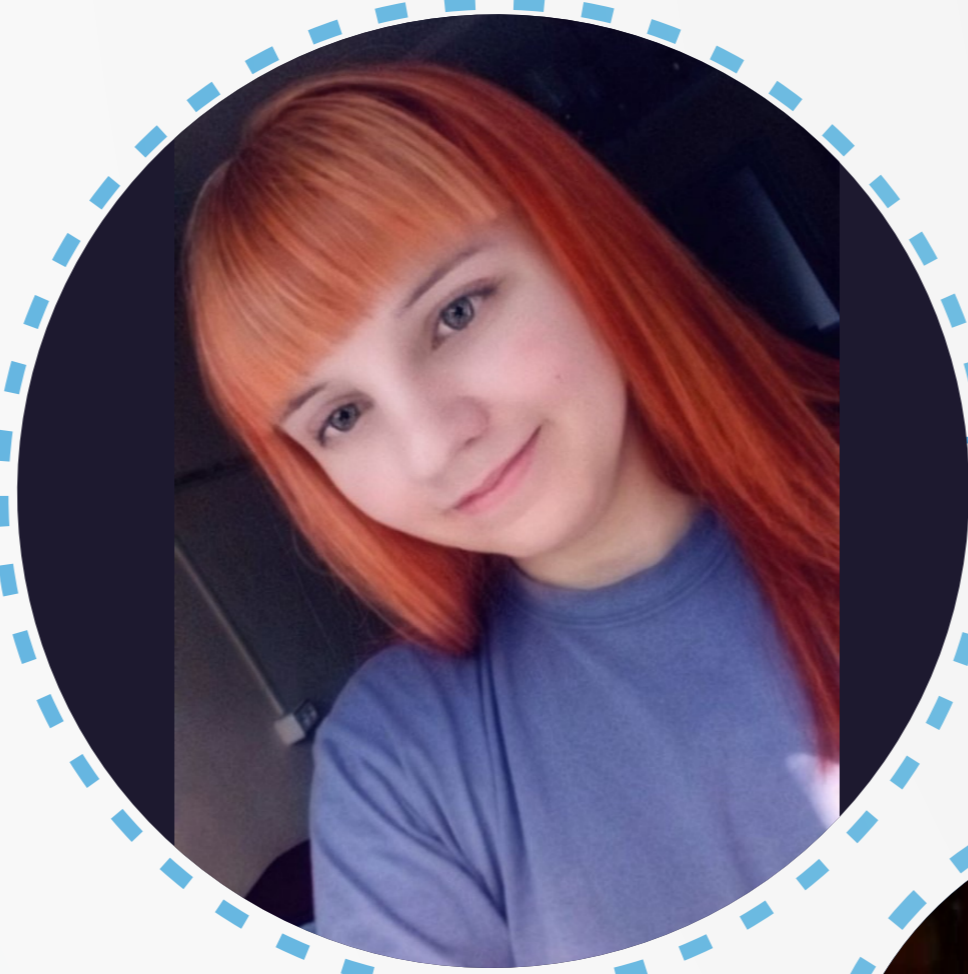
Усовершенствование технологии переработки древесины в ГАУ Амурской области «Шимановское лесничество»  
Одной из главных задач специалистов лесопромышленного комплекса является разработка и внедрение в производство технических и технологических решений, обеспечивающих повышение производительности труда, защиты экологии. Поэтому своевременное внедрение нового и качественного оборудования на лесопильных предприятиях позволит создать условия для рационального использования лесных ресурсов. Анализ экономических показателей позволяет сделать вывод, что модернизация лесопильного цеха, с внедрением современного оборудования и современных технологий производства окажет положительное влияние на рациональное использование сырья, повышение качества продукции, снижение трудозатрат. Модернизируемый цех по производству пиломатериалов в целом можно охарактеризовать как экономически выгодное структурное подразделение со сроком окупаемости менее года, который не превышает нормативные показатели. Годовой объем пиломатериалов составлял до 7600 м<sup>3</sup>/год, расчет продуктивности головного оборудования после модернизации цеха показывает возможность увеличения переработки до переработки 12000 м<sup>3</sup>.



**Юст Наталья Александровна**  
руководитель



*Диплом II степени во II Всероссийском (с международным участием) конкурсе студенческих научно-исследовательских работ «Молодежь и наука – путь в будущее».*



**Сизоненко Ксения Владиславовна**  
факультет агрономии и экологии



**Козлова Анна Борисовна**  
руководитель

Проект благоустройства школы № 17 корпус 2 в рамках реализации дизайн концепции «Школа – природы»

Краткое описание: на конкурс представлены результаты исследований проекта благоустройства школьного двора. Проектируемая территория находится по адресу ул. Чайковского 175 в г. Благовещенске Амурской области. В процессе разработки проекта благоустройства и озеленения школьного двора, учитывая неопределенную геометрическую форму участка, наличие хаотично разбросанных зеленых массивов, возникло четкое представление о необходимости организации пространства в природном стиле, который создаст впечатление нетронутого уголка живой природы, без симметрии и прямолинейности. Так родилась концепция «Школа в природе» направленная на формирование у детей понимания того, что природа и человек – это одна система, компоненты которой взаимно действуют друг на друга. В ходе проектирования был разработан генеральный план, который учитывает особенности территории и концепцию проекта.



*Диплом III степени в номинации «Лесное дело» во II Международном молодежном форуме по лесопромышленному образованию «Лес-Наука-Инновации – 2022», БГТУ, Минск.*



**Солошенко Анна Анатольевна**  
факультет агрономии и экологии

Сравнительная характеристика лесоводственных и таксационных показателей лиственничников ГКУ Амурской области «Зейское лесничество».

В результате исследований проведен анализ таксационных показателей по 497 кварталам, в которых на 5 191 выделе произрастает лиственница даурская. На территории Октябрьского участкового лесничества ГКУ Амурской области «Зейское лесничество» выявлено 14 типов лиственничников, преобладающим типом является лиственничник багульниково-моховый. Определение классов возраста проводилось с учетом временного интервала, прошедшего с последнего лесоустройства. К средневозрастным были отнесены (5 типов) лиственничников: лиственничник багульниковый, лиственничник голубично-сфагновый, лиственничник сфагновый, лиственничник осоковый, лиственничник багульниково-моховый. Приспевающими древостоями являются (2 типа): лиственничник рододендровый, лиственничник брусничниковый. К классу спелых относятся (4 типа): лиственничник зеленомошный, лиственничник осоковый, лиственничник вейниково-разнотравный, лиственничник кустарниковый. Класс перестойных включает 3 типа древостоев: лиственничник бруснично-вейниковый, лиственничник папоротниковый, лиственничник тополево-лиственничник. Два типа лиственничников имеют наибольшую, для лесничества полноту (0,6) – лиственничник зеленомошный и лиственничник тополево-лиственничник, они являются среднеполнотными. Лиственничник сфагновый относится к рединам (полнота 0,3). В целом по лесничеству лиственничники являются среднеполнотными 0,5.

Согласно результатам бонитировочной школы М. М. Орлова по продуктивности леса Октябрьского участкового лесничества относятся к IV классу бонитета и являются низкопродуктивными. К среднепроизводительным древостоям относится лиственничник рододендровый (III). Все остальные типы лиственничников являются низкопродуктивными (V-Va);

Три типа леса имеют наибольший запас: лиственничник багульниково-моховый (2990349), лиственничник брусничниковый (1237425) и лиственничник багульниковый (929735).

Наше исследование показало, что для достоверности результатов анализа таксационных данных кроме материалов лесоустройства использовались данные Государственного лесного реестра, 2022 г., которые подтвердили, что лиственничные леса занимают более 70%, а хвойных хозяйственно-ценных пород доминирующей является лиственница даурская, она занимает 95% среди всех хвойных древостоев.



**Тимченко Наталья Алексеевна**  
руководитель

